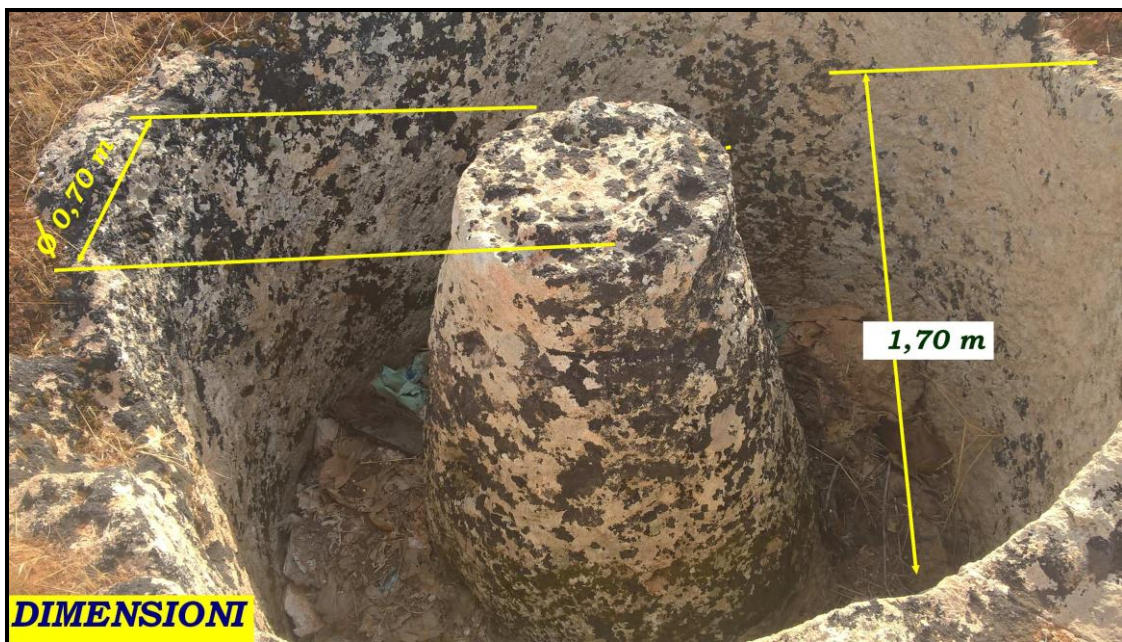


**Relazione preliminare sulla struttura estrattiva  
a pozzo circolare con colonna troncoconica.**



Autore: Giorgio Comerio - [info@topbtw.com](mailto:info@topbtw.com) [www.topbtw.com](http://www.topbtw.com)

## **Relazione preliminare sulla struttura estrattiva a pozzo circolare con colonna troncoconica**

Rif. 396 – Località San Nicola, Mazara del Vallo (TP)

### **1. Introduzione**

Nel corso del rilevamento effettuato nei giorni 1 e 2 settembre 2025, è stata documentata una struttura estrattiva a pozzo circolare ubicata in località San Nicola, nel territorio comunale di Mazara del Vallo (TP). La scoperta si inserisce nel contesto delle numerose cave di calcarenite che caratterizzano l'area costiera della Sicilia sud-occidentale, in prossimità dei maggiori centri archeologici del Mediterraneo antico (Selinunte, Mozia, Lilibeo).

L'interesse della struttura risiede nella particolare conformazione della colonna centrale, che presenta caratteristiche morfologiche assimilabili a tipologie architettoniche di matrice egea (minoico-micenea), raramente documentate in Sicilia.

### **2. Dati di rilevamento**

Tipologia: cava a pozzo circolare

Diametro esterno: 2,35 m

Profondità visibile: 1,70 m

Colonna centrale: diametro 0,70 m; altezza emersa 1,70 m; sezione troncoconica

Litologia: calcarenite grigia a grana media

Evidenze di lavorazione: segni di scalpello in asse verticale; fori per cunei disposti anch'essi in verticale

Contesto ambientale: area di campagna, prossimità di tratturo e discarica abusiva

Contesto archeologico: presenza di altre cave di tufo, blocchi estratti nelle vicinanze e frammenti ceramici di età romana

### **3. Analisi tipologica e confronto storico**

La colonna centrale della cava, caratterizzata da profilo troncoconico, richiama modelli noti nell'architettura minoica, in particolare le colonne di Cnosso (Creta), utilizzate in ambito palaziale durante il II millennio a.C. Tali colonne presentavano la peculiarità, rarissima nella storia dell'architettura, di essere rastremate verso il basso, con diametro maggiore in sommità rispetto alla base.

I materiali impiegati nel contesto egeo (gesso, calcare, breccia variegata, legno) non coincidono pienamente con la calcarenite locale, ma la similitudine morfologica induce a ipotizzare la diffusione o l'imitazione di modelli architettonici minoico-micenei nel bacino centrale del Mediterraneo.

La successiva egemonia micenea, subentrata alla caduta della civiltà minoica, favorì la circolazione di tecniche e saperi costruttivi che potrebbero avere trovato espressione anche in Sicilia, in un'area strategica per i traffici egea-fenicio-punici.

#### **4. Interpretazione**

Alla luce dei dati rilevati, la struttura in esame può essere interpretata come:

Cava di età greco-selinuntina, destinata all'estrazione di colonne o elementi architettonici templari;

Manufatto con caratteristiche ibride, in cui sono riconoscibili influenze architettoniche di matrice egea (minoico-micenea), mediate attraverso i contatti culturali nel Mediterraneo antico.

La presenza di frammenti ceramici romani in superficie suggerisce un riutilizzo o frequentazione secondaria del sito in età imperiale.

#### **5. Conclusioni e prospettive**

La struttura estrattiva di San Nicola costituisce un'importante testimonianza delle dinamiche di contatto e scambio culturale nel Mediterraneo antico. L'analogia formale con le colonne minoiche apre interessanti prospettive di ricerca sull'eventuale trasmissione di modelli architettonici dall'Egeo alla Sicilia.

Ulteriori indagini archeologiche, comprendenti scavi stratigrafici, analisi petrografiche e confronti sistematici con le cave di Selinunte e Cusa, potranno chiarire la cronologia precisa del manufatto e la sua reale destinazione.

#### **6 – Datazione ed Ipotesi –**

Manufatto incompleto - Utilizzo sconosciuto - Possibile periodo di realizzazione:

Periodo di - Selinunte – Greca 70% - VI – V sec a.C.

Periodo - Elima – Segesta - 30% - XII al III sec a.C. ovvero dall'età del bronzo fino alla conquista romana.

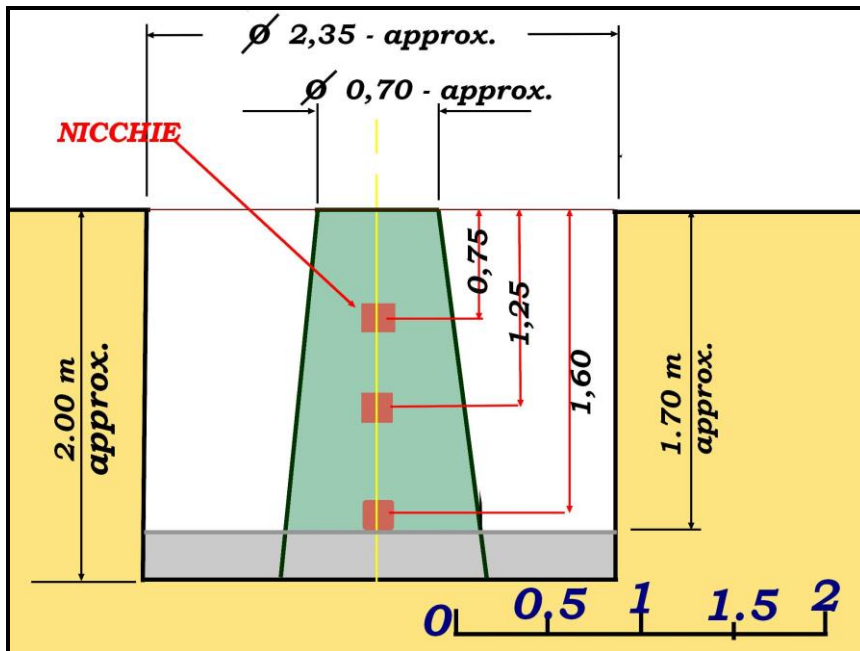
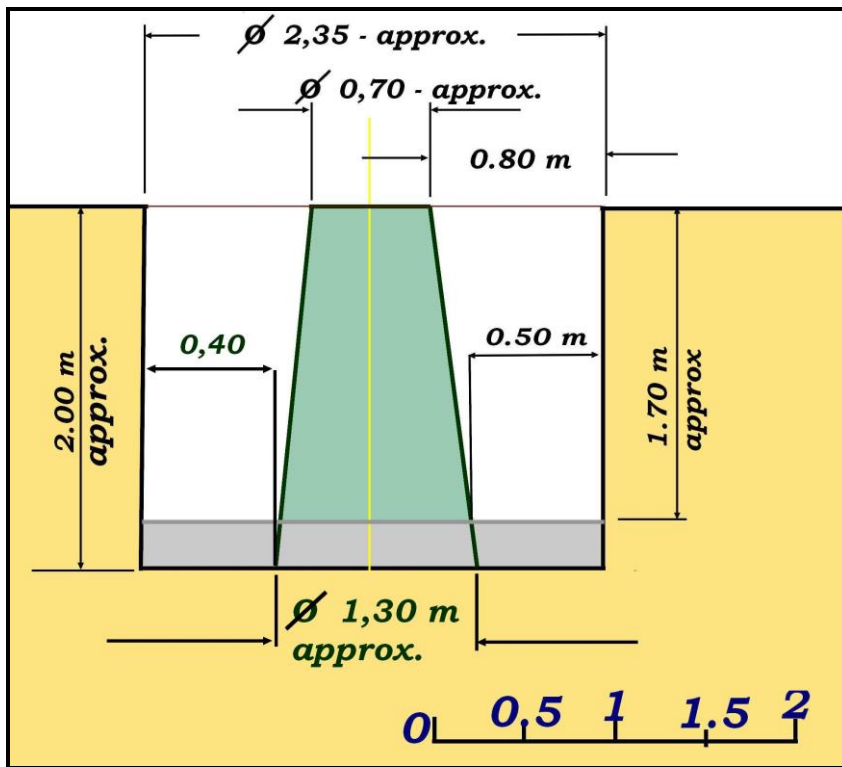
#### **7 – Collaboratori – in ordine alfabetico –**

Ciccarelli Carlo – Corona Davide - Giammarinaro Maria - Mauro Corrado - Tumbiolo Matteo

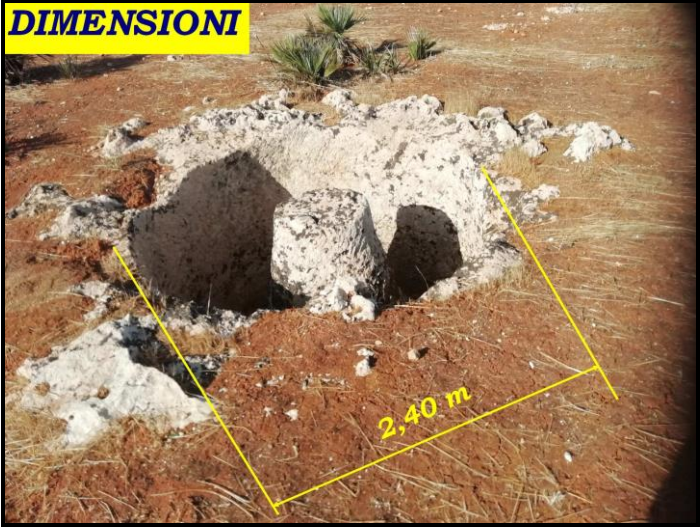
**8. CONTATTI:** Giorgio Comerio – [info@topbtw.com](mailto:info@topbtw.com) [www.topbtw.com](http://www.topbtw.com) 329-4343526

**9 -VIDEO** – Link <https://youtu.be/RPWLfbYCiGQ>

10 - DIMENSIONI + IMMAGINI



**DIMENSIONI**



**DIMENSIONI**



**DIMENSIONI**

